

Friluftsförbundet Knivsta, Långfärdsskridsko, säsong 2012/2013

23 april: Skridskosäsongen 2012/2013

började med kallt väder sent i oktober och Jan Örberg åkte med FF Uppsala på Dalkarlskärrs nyis redan 28/10. Den 2/12 kunde man åka på Eda damm, Edasjön och på Norrsjön. Vår egen Säbysjön besöktes också. FF Knivsta hade säsongens första allmänna tur 4/12 2012 på Valloxen. Även andra föreningar som FFUa & FF M/S åkte den dagen på Valloxen. Deltagare: HS, TT, JÖ & PA.

Efter ett kraftigt snöväder onsdag 5/12 blev det kallt 9/12 och Skofjärden och lite senare Ekoln började frysa till. Vi åkte både 11/12 och 28/12 på Skofjärden. På den senare turen lyckades JÖ, PA & Estelle komma ända till Hatet vid sydöstra Ekoln. Efter turer på Valloxen 3/1 och från Varpsund 5/1 kom en spännande tur söndag 13/1 i strålande sol från Krusenberglia via Skolandet till nyisar på Gorran och yttre Lårstaviken. Vid Säby klint var vi tvungna att vända pga att nyisen var för tunn. Återfärden gick återigen utefter Ekolns kluckande vatten. Rektur 36 km för HS, TT, JÖ & PA. Dagen efter åkte Sune & Kerstin en liknande tur och observerade att ivrigt pikande orsakade att ett stort isparti utanför Norsholmen drev iväg med vinden. Sedan kom snöfall under frysning och Ekolns isar blev osäkra.

I stället började den inre skärgården frysa och utanför Vätö gjordes från söndagen 20/1 till 27/1 fyra härliga turer på Lidöfjärdar, Tjocköfjärden och upp till Arholma. FF Knivsta åkte en minnesvärd helg 1 & 2/2 på Norra Björkfjärden och Adelsö runt, varvid en grupp besökte Ansgarsmonumentet. GG & JÖ åkte 2-3 februari två dagar med övernattningsöster om Gräsö. Mycket fina förhållanden också där. Det vackra vädret försvann sedan men SM, TT och PA kunde ändå i en blåsig tur 4/2 åka från Östra Lagnö till Möja med medvind tillbaka på fina isar. Efter 5 veckors uppehåll pga av snöfall dök nya isar upp: Lördag 9/3 Vålaröskärgården, fredag 15/3 Lilla & Stora Värtan och Askrikefjärden samt lördag 16/3 Ingaröfjärden från Mörtviken. Stor final på Skärgårdsis blev det 6 april på Norra Lidöfjärden med rast på Idskär och utsikt över öppet vatten. Ledare PA & HS med Kerstin Sandström, Bosse Fischer och Staffan Castensson samt 6 andra från Norrtälje, Östhammar och Märsta/Sigtuna. Sammanlagt åkte FF Knivsta privat eller utlyst denna säsong elva skärgårdsturer, vilket är ovanligt många.

Det blev ytterligare apilturer: 10/4 Valloxen runt på ganska knagglig bana för SM & PA; 14/4 Norra Björkfjärden från Smidö för JÖ & PA på väl hållbar is av tvättbrädetyper, turlängd 10 km; Avslutningstur på Valloxen söndag 21 april dels på Särstabadsviken-Noorsviken, dels på Ledingeviken-Björnudden-Ledingenäs. Totalt 7 km för GG, JÖ & PA.

Troligen oslagbart sen tur efter en bra säsong. :-)

mvh Palle



Motvilligt avsked från isen på Valloxen, Ledingeviken.

Söndag 14 apr: Kanelbulletur till Smidö, Norra Björkfjärden

Samling kl 06.55 vid Pendlarparkeringen för avfärd 07.00 mot Smidö, Norra Björkfjärden. Soligt och ngn plusgrad. Fullständig utrustning. Turen avbryts 10-11 då tempen stiger i solskenet. /Palle

Onsdag 10 apr: Morgontur på Valloxen kl 07.30 från Särstabadet
Hälsningar Palle

Söndag 7 april: Hej igen

Ja detta var en fin avslutningstur på skärgårdsis med 11 deltagare som Palle oväntat fick äran att leda med hjälp av Hasse. Fem av dessa var från FF Knivsta. Mycket ovanligt med så mycket skärgårdsåkning som denna vinter. :-) Men än är skridskosäsongen inte över och turer i april är inte ovanliga enligt en snabbtitt jag gjorde alldeles nyss. Den allra senaste för mig var på Tärnan och Hersen **19 april 1986** dock med avslutande plurr i Hersen. Näst senast var år **2006** då Jan & Carina åkte **16/4** på Ledingeviken, sedan kommer år **1987** då PA & MA åkte **11/4** på Valloxens östra del. 1986 & 1987 var stränga isvintrar! Intressant att se hur det blir denna säsong. Mälarisarna behöver fortfarande stöpa. Kanelbulleturen återstår och därefter kanske några 100

meter ökning i skuggat isläge.
Hälsningar Palle



Lördag 6 april: Solig Grande Finale i trevligt sällskap på Norra Lidöfjärden

Efter uppsamling av Staffan i Rimbo kom vi till en brygga med öppet vatten. Hoppsan hade gårdagens fina is blåst bort? Nej vi hade bara kommit en liten bit norrut nämligen till Östersjö. Efter prat med andra skidskoåkare och med lokalbefolkningen hamnade vi rätt som var Österviken enligt Erik Greyerz färdrapport dagen innan. Här hade nu skridskoåkare även från Märsta/Sigtuna och från Norrtälje samlats så vi blev 10 st som drog iväg mot Krokholmen för att korsa rännan vid fartyget där. Här tillkom ytterligare en skridskoåkare (Mats Eriksson, ÖS) så nu var vi totalt 11 st, varav 5 från Knivsta. Stridsholmsundet knakade lite och en landpromenad krävdes för att passera norra udden av Stridsholmen. Därefter enbart finis som vi lyriska åkte hit och dit på och fram till Idskär. Innan rasten där togs en extra sväng mellan Idskär och Grässkär. Långrast i solen med utsikt över öppet vatten i öster, skönt att sitta i den torra blåstångshögen. Sedan ytterligare njutningsfulla snirklingar på den fina pärlemoisen. Stridsholmsundet passerades igen under knakningar, det gick dock att åka över till Viberön för att sedan passera rännan vid båten. Här var det lite snöfräs och sedan kom den sista njutningen en bit norrut med fyrarna i sikte i sundet upp till Norrfjärden. I

höjd med Östersjö (N Skeppsbacka) var det dock öppet vatten och vid iskanten var isen tunnare och vatten trängde upp genom isen. Så vi drog snabbt söderut nära Skeppsmyrasidan där isen var flakig med låg tolerans mot de tyngsta åkarna. Inget plurr dock! Tillbaka vid Österviken för en sista rast och allmänt prat vid bryggan kl 13.00. Sträcka kanske 20 njutningsfulla km. :-)

Ledare Palle, kökarl Hans, samt Kerstin S, Bo F & Staffan C

Måndag 1 april: Skridskotur på Norra Björkfjärden

Vi tre (Torbjörn Thelander, Sverker Renlund och Jan Örberg) som kom iväg på den här Påskturen på Norra Björkfjärden fick inte uppleva bästa tänkbara is men de kompenseras mer än väl av bästa tänkbara väder. Solen sken från en helt klarblå himmel hela tiden, det var vindstilla och temperaturen steg efter hand till en bra bit över noll. Vi kommer ut på isen vid Smidö 08.45 och allt är bara vitt. Några tecken på åkbar is saknas helt, men ganska snart hittar vi blågråa stråk med åkbar is och vi letar oss i mycket lugn takt västerut i riktning mot Ytterholmen (se bifogat färdspår). Vår färdväg bestäms uteslutande av var de här blågråa stråken finns och den snabbaste vägen mellan två punkter är inte en rät linje utan en oregelbunden sick-sacklinje.

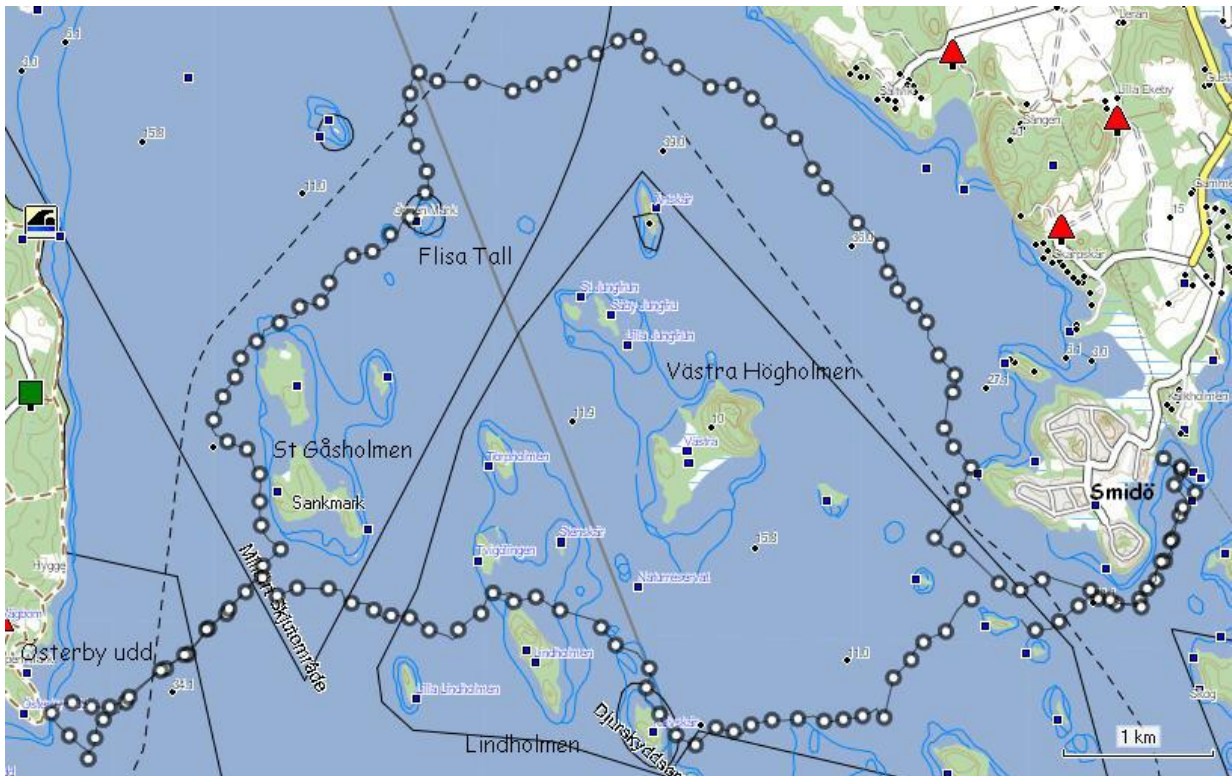
Så småningom kommer vi fram till Österby udd där vi tar vår lunchpaus i strålände sol. Pausen blev så pass lång att en av deltagarna undslapp sig följande kommentar: "Jaha, den här rasten blev ju så pass lång att man till och med hann äta upp maten."

Våra planer på att komma till Ytterholmen överges p.g.a. ett till synes kompakt vitt snöfält ligger hindrande i vår väg. Vi vänder därför norrut och passerar Gåsholmarna och Flisa Tall på vår väg norrut. En råk försvårar fortsatt åkning mot Fagerön och vi ändrar därför huvudriktningen i vårt snirklande från nord till sydost och når ganska snart platsen för rast nr 2, som ligger på Smidös sydvästra udde.

Kl. 13.35 går vi av isen efter nästan 5 timmars intensiv ljusterapi. Isytan som hållit sig hård under hela turen börjar mjukna en del, men i den njutarfart vi håller innebär det inget problem.

Än är inte skridskosäsongen över.

Jan Örberg



Lördag 23 mars: Ingen tur imorgon söndag

Hej alla skridskoåkare!

Vi kan tyvärr inte bjuda på något turutbud på söndagen. Det finns åkbara isar på lite avstånd men tyvärr inga "åkbara" ledare tillgängliga.

Idag har man åkt skridskor i hård vind utanför Gräsö och på fina, men ej garanterat plurrsäkra, isar på Nämndöfjärden dit SSSK förlade sina turer idag.

Uppsala lär också åka på Ingarövattnen imorgon medan Märsta liksom Knivsta har ledarbrist och därmed inga turer. Delar av Mälaren börjar bli åkbara men behöver lite mer nerstöpning för att bli intressanta. Valloxens bana är plogad i varje fall hitom bron. Vikingaslingan är åkbar vid Sigtuna men det krävs en promenad i snön för att komma till isen. Ger ni er ut på egna äventyr på naturisar så glöm aldrig rätt utrustning, kunskap och inte minst sällskap!!!

Men ge inte upp hoppet om skridskoåkning med Knivstagruppen! Förra säsongen var åkningen över så här dags men i år är läget annorlunda. Det finns mycket is under snön på sjöarna och även skärgårdsis. Visst kan det gå fort när vårsolen bränner på men innan isarna försvinner hoppas vi på fler tillfällen till åkning. Inga turer är f.n. planerade till påskhelgen men vi hoppas att vi kan utlysa turer när och om åkmöjligheter dyker upp i veckan. Kolla ismail och telefonsvararen 345560!

Trevlig lördagskväll trots allt önskar Hans. Nu skall jag trösta mig med ett glas honungsvatten och en alvedon och hoppas på bättre tider!

Fredag 22 mars: Ingen tur imorgon lördag

Vi planerar ingen tur till imorgon lördag. Eventuellt blir det en tur på söndag beroende de rapporter som kommer in under morgondagen samt

tillgång på "tillfrisknade ledare". Gräsö kan vara ett möjligt alternativ. Söndagen skall bjuda på måttligare vindar och bättre temperaturer än lördagen.

Vädret i veckan har som bekant varit växlande med hårda vindar, kalla nätter och även dagar samt snöbyar i olika omfattning. Det har medfört att flera av de fina nyisarna från förra helgen är översnöade.

Kulingvindarna har också blåst upp många nyisar. Men vinden har också blåst rent andra isar från snö. En markant vattenståndssänkning, 50-60 cm under medelvattenstånd påverkar skärgårdsisarna.

Alla insjöisar i vår närhet är snötäckta. Men vissa Mälarfjärdar rapporteras åkbara längst olika stråk. Åkning har ägt rum på Väneren och på Vättern där det verkar ha kommit mindre snö.

Valloxens bana är plogad hitom bron. Okänt hur det ser ut på andra sidan. Som sagt ingen tur imorgon lördag. Men vi kollar inkomna rapporter under morgondagen och ett nytt meddelande kommer på epost och intalaren före kl 20.00 på lördag kväll.

Hej så länge säger på fredagskvällen
Hans

Lördag 16 mars: Ingarö- och Nämndöfjärdarna

Med start från Mörtviken på Ingarölandet tog sig de 8 deltagarna mot SO utmed Ingarölandets klipp- och sandstrandskust via landkallar ut till de absolut perfekta nyisarna i gränsvattnet mellan Ingarö- och Nämndöfjärdarna. Vid Ramös östsida blev en deltagare t.o.m. så högstämmd att han ville hedra den dramatiska klippkusten och närliggande råk med ett byte till en ståndsmässig klädsel. Därefter höll vi oss i farvattnen mellan Ramö- Stora Vindåsen-Östra stendörren på varierande men merendels perfekt is avlöst av strandnära landkalleisåkning.

"Klonkan" gav sig ej tillkänna men ställvis hördes det svaga knastret från tunn saltvattenis. Vi hann också med att utforska isarna utanför Björkvik och Klacknäset. Fortfarande på perfekt glansis men där råkar i hög grad styrde vägvalet. Åter Mörtviken kl 15 efter 36 km härlig skridskotur med hög oktantillförsel till minnesceller och med högt tillskott av D-vitamin. Eftersom minnesceller tenderar att minska i kapacitet med åldern krävs ständig påfyllning av isupplevelser. Fortsätt därför att ta del av sektionens turutbud. Snart lär Mälarisarna bli tillgängliga för tidiga morgonkör, men då gäller andra starttider än 8:30 tror dagens rapportör Torbjörn





Lördag 16 mars: Tur till Ingarö- och Nämndöfjärdarna

I morgon lördag den 16 blir det en tur till Ingarö- och Nämndöfjärdarna. Grundutbudet är en B-tur i behaglig takt. Men om deltagarantalet blir tillräckligt kanske en A-tur kristalliseras ut. Vi kommer att möta isar av varierande kvalité vad gäller yta och bärighet.

Samling och fördelning på bilar i god tid för avfärd från pendelparkeringen vid korvkoiskan kl 8:30. Beräkna matsäck och dryck för en heldagstur. B-turen leds av Torbjörn. Ev A-turledare utses på isen. Sedvanlig säkerhetsutrustning som isdubbar, ryggsäck med fullständigt ombyte i vattentät förpackning och dubbelstavar är ett krav. Gärna också livlina. Morgondagens ledare tror på högstämnda istoner med inslag av "klonkan"

Torbjörn

Lördag 9 mars: Vålaröskärgården öster om Nyköping

I dagens tur deltog Hasse S, Palle A, Per L och Torbjörn T. Tyvärr blev vi inte fler, för dagens tur blev nämligen något alldeles extra. Med start från Svärdsklova drog vi i österled på isar med lite varierande ytbeskaffenhet. Efter inledande småknaggel och korta partier med lätt snöfräs gav strandkallar lättsam åkning nära den vackra sörmlandsskärgårdens klippstränder. Njutningsturen gick väster och norr om Rågön där icke bärig is påverkad av pågående vågbildning studerades. Första matpaus i

lä, lagom temperatur, sol och bitvis obruten horisont. Återtåg samma väg och ut till nya iskanter och mörkblått vatten vid Sackholmen. Fortsatt snirklig åkning västerut med två korta promenader för att i görligaste mån behålla tjusningen av iskantsåkning. Även den andra matpausen i lä, sol och anslående utsikt. Stora partier av lättåkt stöpis tillät god fart i medvinden. Åter till Svärds klova via Broken. Ett flertal örnar, fiskmåsar, korp, gråsiskeflock, knölsvan, sångsvan (sedd under bilresa) och grågäss gav faunistisk inramning åt vår utomordetligt fina tur där såväl strand- som iskantskoefficient var hög. Hur långt vi åkte vet jag inte, men det spelar ingen roll.

För er som inte hade tillfälle att delta i dagens tur tipsas om att Märsta Friluftsförbundet planerar att åka i området i morgon söndag. Information om detta finns på deras hemsida. Hoppa över dammråttejakt och andra uppskjutningsbara förpliktelser och ta er en allvarlig funderare på om deltagande i deras tur. Det kan bli årets bästa, men helt nybörjarisar är det kanske inte, men miljön bedövar eventuella värkande vrister tror dagens rapportör Torbjörn







Fredag 1 mars: Ingen tur i helgen

Isarna i östra Svealand är i allmänhet snötäckta och icke åkbara. De fina isar som fanns på smådelar av Vättern och på Ingarö- och Nämndöfjärdarna är nu sönderblåsta. Därför ställer vi in helgens skridskoturer. Vi behöver en värmeperiod allt regn och sedan kyla, för att få njutbara isar igen. Den plogade banan på Valloxen har hyfsad kvalitet speciellt hitom bron.
Hälsningar från Palle

Söndag 24 februari 2013: Ingen tur

Det finns inga naturisar just nu. Valloxens bana är åkbar ända till Qvallsta och för det mesta riktigt bra med några undantag. Palle

Tisdag 5 februari 2013: veckorapport - Stöpning av snö och sedan kyla gav fabulösa isar även på Mälaren

Fredagen den 1 februari var stöpningen klar och alla isar hårda och blanka. Ledarna rekade från Smidö och ut på Norra Björkfjärden, ned till Birka på Björkö och runt Adelsö till Ytterholmen och Härjarö udd. Svartblanka isar, sol och svag vind. Sträcka 57 km för Janne, Sune, Torbjörn och Palle.

Lördagen 2 februari upprepades ungefär samma tur för den snabbare A-gruppen med 8 deltagare som åkte 50 km i ett strålande väder. Ledare Sune. En långsammare C-grupp med 4 deltagare åkte 24 km på Norra Björkfjärden. Ledaren Torbjörn har redan rapporterat om den turen 2/2.

Soligt och lagom kallt skapade den bästa skridskohelgen på länge. Alla plogade banor och sjöisar var fulla med soldyrkare både på lördagen och söndagen.

Två från FF Knivsta (Jan & Gunnar) åkte på lördag - söndag på ypperliga isar utanför Gräsö. Man övernattade hos en kamrat för att kunna utnyttja önskeläget så mycket som möjligt.

Redan i går måndag var ett väderomslag på gång, men Torbjörn, Sune och Palle hann med att ta färjan till Ljusterö och starta skridskoåkning söderut från Östra Lagnö. Via Hallonstenarna tog man sig i motvinden strandnära till norra Möja med vackra klippformationer. Returen gick i härlig medvind på fina och säkra isar tillbaka till startpunkten. Sträcka 45 km. Mulet väder och blåsig.

Redan på måndagskvällen blev det milt och lite snö har nu kommit. Till helgen är **Estelle** ledare, gissar att lördag passar bäst, eftersom **Vikingsrännnet** går på söndag 10/2 från Uppsala till Hässelby.

Väderprognosen är nordvind vilket är perfekt. FF Knivsta ska bemanna servicestationen vid Krusenberg och intresserade ombeds kontakta Sverker Renlund för att hjälpa till med detta några timmar. Mail: sverker.renlund@gmail.com. Tel: 34 17 18.

Hälsningar Palle

Söndag 3 februari 2013: Valloxen

Idag fanns underbar is överallt, även på vår hemmasjö Valloxen:





hälsar Sebastian

Lördag 2 februari 2013: Norra Björkfjärden, Adelsön, Björkö
Verkaviken, Adelsön, Björkö och tillbaka - 5 mil på härliga isar!
Sune & Torbjörn



Sunes förväntansfulla grupp



Toppbestigning på Björkö, Ansgarkorset



Glansis väster om Adelsön



Skymningen från Verkaviken

Fredag 1 februari 2013: Tur på Mälaren på lördagen

En del snö, sedan tö i kombination blåst och regn har gett de isar som inte blåst bort en stöpsyta av sällan skådat slag. Till detta en väderprognos som talar om svag vind och sol. Förutsättningar för en strålande skridskoupplevelse alltså. Är det någon gång man ska ta chansen så är det nu.

Vi samlas i morgon, lördagen den 2 februari, på pendlarparkeringen för färd till de stora Mälarfjärdarna. Starttid: 9.00, fullständig utrustning och rejält med matsäck för en heldagstur i behagligt njutartempo för såväl B- som C- åkare.

Väl mött i morgon bitti.

Säger Sune

Helgen 2-3 februari 2013: Mälaren

Mildvädret som påbörjades i dag och lär fortsätta tisdag - torsdag kommer att smälta bort gammal snö på t ex Mälarfjärdarna, dvs snön på isarna stöper, ger "Renspolning" av isarna. Detta är bra för Vikingarännet speciellt vid starten på Ekoln. Minusgrader från och med fredag kan ge mycket **fina stöpisar på Mälaren** och även på inre skärgårdsisar. Men just nu sker en försvagning av skärgårdsisarna, speciellt uddar, sund och grund där det finns strömmande vatten och dyning från öppet hav.

Vi räknar dock med turer kommande helg!

Palle

Söndag 27 januari 2013: Lidöfjärden

Allmän tur med samling 08.30 för tur på Lidöfjärden enligt Ismail och

tel.svararen 34 55 60. Vid Mojjen samlades endast ledaren och ledarens son. Vi startade också med promenaden från Karlsängen 9.45. Första delen av färden gick som dagen innan ned till Lidö och Tjockö med härligt blank is. Efter Tyvön (se bilaga) åkte vi utefter iskanten av Havssvalget norrut till Idö med rast nr 1 i södra Idöfladen. Sedan passage av Krokholmen och norrut öster om Viberön fram till Arholma hamn och vidare till Björkskär med öppna havet. Returen gick nu väster om Viberön med bättre is och till Krokholmen i viss motvind, rast nr 2 behövlig. Därefter rakt västerut över de bågige Lidöfjädrna med ankomst till Karlsängen 14.30. Tyvärr blev färdspåret avstängt vid första passagen av Krokholmen så vad som syns i bilagan är en skarvad version av två separata färdspår. Sträckan för Johan och Palle Ander blev 41 km. Kul att komma till Arholma. Många grupper ute - de flesta med start från Karlsängen.
Palle

Lördag 26 januari 2013: Söndagstur till Lidöfjärden öster om Norrtälje

Fjärden har mycket blankis, en del snöfläckar och en del skarade sprickor. Råkpässager kan förekomma. Fullständig utrustning krävs och matsäck för 2 raster, åksträcka ca 3 mil. Det blir ca -3 -4 grader och vind från syd. Det blir säkert en fin dag på riktig Skärgårdsis. Intalning på tel.svararen 34 55 60 sker efter åtta i kväll!
Välkomna säger Palle

Lördag 26 januari 2013: Färdrapport från Tjocköfjärden

Dagens utlysta tur utvecklade sig till en örn- och sälsafari. Starten skedde ca 9:45 från Karlsängen på Vätös ostsida. Efter en kort promenad vidtog bekväm åkning mot Gräddö Asken. Därefter rundade vi Lidös sydspets följt av makalös fin medvindsåkning på ung, oskuldsfri is på norra Tjocköfjärden. En och annan öppen vindbrunn lockade ej till bad. Ut till Havssvalgets iskant där först en örn visat sig och sedan en nyfiken säl. Iskantsåkning till Idö sydspets före kort motvindslöpa till första matpaus på Skabbö nordostspets. Efter paus skrinnade vi mot Idö och några råkpässager innan vi begav oss in i sträv, snötäckt is i sundet mellan Idö och Krokholmen. Gråskär i Idöfladen rundades innan vi vände västerut i motvinden genom Stridsholmsundet som bitvis hade lite trögåkt is p.g.a. sammanfrysningen äldre flakis. Kort landpromenad vid Krokholmens brygga för att komma förbi rännen mellan Krokholmen och Österviken. Ytterligare någon råkpässager på Lidöfjärden i den fostrande motvinden avbröts av en andra matpaus på Frövallsskär. Gruppen återkom till Karlsängen i väl samlad trupp ca 14:45 efter 31 km isfärd. En härlig och omväxlande tur tycker rapportören Torbjörn som gärna tackar deltagarna för disciplinerad åkning.

Fredag 25 januari 2013: Lördagstur i skärgården

I morgon, lördagen den 26 januari, satsar sektionen på Lidöfjärden i

Stockholms norra skärgård. SMHIs prognås talar om växlande molnighet och vind från SW eller W med styrka 9-13 m/sekund. Motvinden kan således bli besvärande men med rätt vägval ska vi nog få lite lindring då och då. Vi avser att åka ca 3,5 mil i måttlig takt. Som alltid kräver vi att åkarna har fullständig säkerhetsutrustning: isdubbar, dubbelpik eller skidstavar samt fullständigt ombyte i vattentät förpackning och gärna livlina. Matsäck och dryck för en heldagstur rekommenderas. Samling i god tid vid pendelparkeringen vid korvkiosken intill järnvägsstationen för fördelning på bilar med avfärd 8:30 (precis). Ledare för turen blir Sune och Torbjörn.

Väl mött önskar dagens rapportör Torbjörn

SMHI har sänkt sin vindprognos för vårt åkområde till ca 6 m/sek. Tydligt kommer varmfronten lite senare än vad man trodde tidigare idag. Eftersom den nya prognosen är gjord av Lage Larsson (duktig på skärgårdsväder) är den naturligtvis tillförlitlig.
Torbjörn

Tisdag 22/1 kom med flödande sol och kall morgon -17 grader. PA, SM, TT & Staffan Castensson startade österut från Gräddö och åkte på fina blanka nyisar förbi Lidö, Skabbö och ut på Norra Lidöfjärden (den som går mot Arholma). Passerade en räna vid båtbyggen Krokholmen. Rast på östra Viberön med utsikt över Stridsholmsundet. Provade blankispartier norrut och vände sedan söderut, tvärade över till egentliga Lidöfjärden med blank renblåst is och åkte utefter Vätölandet söderut. Vi kunde passera båtrännen in till Norrtälje utan problem. Rektur 34 km.

Söndag 20/1 visade spaning från Karlsängen, Vätö att Lidöfjärden var åkbar med en del snö och snödrivor.
PA & TT åkte in bakom Stor-Asken och träffade där Jan Örberg och Gunnar Guzikowski. Rektur 18 km.

Måndag 21 januari 2013

Den stränga kylan har orsakat sprickbildning i den natursköna plogade banan på Valloxen. Uppmärksamhet anbefalles för att undvika fallskador.
mvh/sebastian

Lördag 19 januari 2013

Hej

Åkte i dag 14 km på Valloxens plogade bana, det tog en timma i -15 grader men med en vacker sol och rimfrost i träden. Bästa isen var på hitsidan motorvägsbron. Öster om bron var det mer trögåkt speciellt vid Kvallsta och Ledinge. Sprickor, som skridskorna kan fastna i, förekom här och var.

Den gamla tjockaste isen i östra Svealand är nu helt snötäckt och ej åkbar. Där kan man åka skidor. På Ekolns centrala del finns nu ett stort parti snöis/snöstöpis som har dålig hållfasthet eftersom det frös till under det senaste snöfallet i tisdags och onsdags. VARNING för detta område!

Närmare land är det mycket snö på isen och icke åkbart. Tillfrysning under snöfallet kan ha skett även på många andra ställen t ex Norra Björkfjärden. Enligt isobservation därifrån finns ingen snöfri is i detta område. Nyisbildning i mellanskärgården pågår men de isarna är för närvarande endast lämpade för vana åkare. Därför blir det ingen allmän skridskotur med FF Knivsta i morgon söndag. Stabilisering bör ha skett till nästa helg eftersom SMHI tror att det blir -5 till -10 under veckan som kommer.

OBS: Lite senare i kväll kommer ett meddelande på tel.svararen 34 55 60 att talas in. Vid en eventuell ändring är det den intalningen som gäller.
Hälsningar Palle

Fredag 18 januari 2013

Valloxens bana är plogad:





Måndag 14 januari 2013

Hej alla!

Tyvärr blev det ingen allmän tur i helgen. Hasse jagade is men var tvungen att kasta in handsken. De påtänkta isarna på västra eller mellersta Mälaren ansågs för trögåkta och med lång bilfärd dit. I stället blev det en chanstur/rektur med start från Krusenberg och utefter Skolandet. Med en landpromenad utefter den kluckande södra Ekoln lyckades fyra ledare på söndagen ta sig vidare västerut mot Gorran och västra delen av Ekoln där det fanns bra isar utan snö. Om det inte kommer för mycket snö i morgon tisdag och kylan fortsätter, kanske det kan bli allmän tur dit i helgen, eller till någon annan is.

Nu har jag hört att många utnyttjade både Valloxens och Fjällnoras plogade bana i söndagens fina väder. Jag tror att det blev en fin avkoppling för er som var där. Ser med spänning fram emot vädret de kommande dagarna...

Skridskohälsningar Palle

Lördag 12 januari 2013

Hej alla skridskoåkare!

Det blir tyvärr ingen tur imorgon söndag så man får trösta sig med att Valloxens bana nu plogats ända till Qvallsta och mäter drygt 1,4 mil! Efter mycken våda så har beslutet fattats att inte utlysa någon tur imorgon söndag. Vi hade förhoppningar om vissa Mälarisar men dom som sk rinnade där idag tyckte att dom var trögåkta och jobbiga. Närmaste åkbara och någotsånär njutbara isar verkar ligga mer än 10 mil från

Knivsta. Vi får vänta på ett bättre isläge och sätta hoppet till nästa helg. Det blir nu kallare, minus 10 imorgon enligt SMHI, så vi hoppas på tillfrysning av Ekoln och andra stora Mälurvatten.

Och som sagt Valloxens plogade bana mäter nu nästan en och en halv mil och sträcker sig ända till Qvallsta, in och ut i alla vikar. Vissa partier är fina, andra lite sämre t.ex. mellan Brunbybadet och Wallox Säby. Bortom W-Säby finns fina partier liksom i Ledingevikens västra del. Ett stickspår genar från W-Säby och erbjuder ett kortare alternativ. Fjällnoras 11 km bana lär vara hyvlad och därmed mycket fin.

Hans





Tisdag 8 januari 2013 - Valloxen plogad bana

Valloxen plogades idag och nu finns en bana på knappt 4 km på hitsidan bron. Ett stickspår leder under bron där det slutar men förhoppningsvis återupptas plogningen så att det blir en fortsättning på Storsjön. Det finns lite bulor och ojämnheter men på det hela taget ok för en plogad bana. Några plusgrader skulle göra gott.

Trehörningen har också en plogad bana på ca 11 km som på söndagen var mycket bra.

De mindre och mellanstora sjöarna i vårt område har nu fått några cm snö ovanpå en ojämn yta så åkningen där är inget vidare.

Ekoln lär fortfarande gå öppen och Mälalarisar på tex Oxen och Skofjärden där vi åkte i helgen kanske har klarat sig bättre efter snöfallet.

Hans

Lördag 5 januari 2013 - Varpsund

Lördag 5/1 samlades två st vid Mojjen kl 09.00 för att åka bil till Varpsund och åka skridsko tillsammans med Sune och Kerstin som kom från Enköping. På den fina isen kom vi lätt upp till Fribergs herrgård och udden Månskär. Där skedde en ändring av isens karaktär och vid kanten av Tursboviken fanns en råk som hindrade vår färd upp till Sjö slott . Vi valde att åka över fjärden till Nedre Sånka camping. Men där var det också en råk som gick mellan Sånkaskaten och land och isen var inte tillräckligt stabil i området. Retur och fika och medvind tillbaka till bilarna efter 28 km skridsko i fint väder.

Bosse och Palle avslutade dagen med en liten skridskotur tillsammans med Lena O-S (boende i Torsborg) från Granby på södra Skofjärden till Bondkroken och tillbaka via Killingeön. Isarna i detta området var mycket fina, dock fanns öppningar i böjen vid Bondkroken.

Hälsningar Palle

Torsdag 3 januari 2013 - Valloxen

Torsdagens tur "Valloxen runt före snön" kl 08.30 samlade 6 deltagare (PA, HS, SM & Kerstin, BoF), samt 2 från Knivsta som åkte i våra spår. Tre andra föreningar åkte på Valloxen: FF U-a, ÖS, FF M/S. Det var mycket fin is. Snön började falla precis när vi avslutade turen 10.40. Valloxen har stabil is men den är nu täckt av 1 cm ngt styrande snöfras. Bra för åkträning.
Hälsningar Palle

22/12-2012

Tyvärr så finns det inga åkbara isar i vårt närområde. Mindre sjöar är snötäckta och ej bäriga. Större vattendrag ligger fortfarande öppna.
God Jul! PA